

# Echo Wallon

Bulletin des Eglises Wallonnes aux Pays-Bas



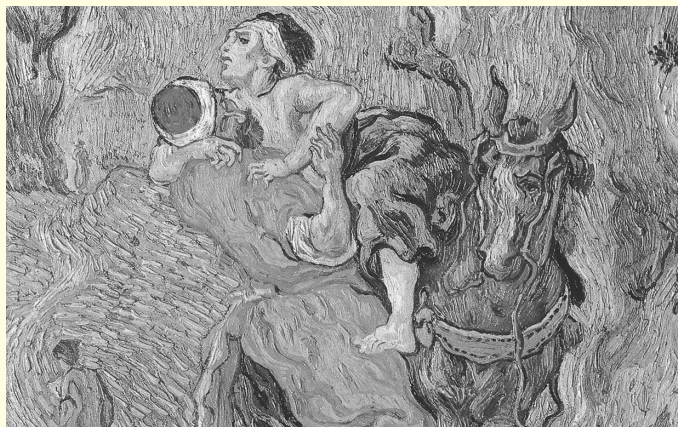
Jésus pleura sur Jérusalem 4

L'intelligence de la foi 18

Un écho des Eglises d'Italie 22

## AU SOMMAIRE

- 3 Un écho de la CEEFE (Dewandeler)
- 4 Jésus pleura sur Jérusalem (Roukema)
- 8 C'est la rentrée (Lacomme)
- 9 Gazette
- 17 L'oeuvre de Johannes Vermeer (Badry)
- 18 L'intelligence de la foi - réaction (Smalbrugge)
- 20 Bach et la Bible<sup>4</sup> (Clement)
- 22 Un écho des Eglises d'Italie (Spoelstra)
- 23 Petites chroniques du français



### Un bon Samaritain

Le chemin s'étire sur la gauche, présentant deux personnages. L'un, en bas, descend, s'enfonce et s'enfuit, il semble même quitter le tableau, emportant dans sa course le butin mal acquis. L'autre, plus haut, riche peut-être d'un autre trésor, s'éloigne en s'élevant ; il m'invite à voir au-delà de la scène et trouver un surplus de sens. "Va, et toi aussi, fais de même" (Luc 10,37)

## COLOPHON

### ÉCHO WALLON

Mensuel des Eglises Wallonnes  
aux Pays-Bas (paraît dix fois par  
an)

### ADMINISTRATION

Mme I. Wijntje-Blom  
Spuiboulevard 264B  
3311 GR Dordrecht  
Tél.: 06.50.65.20.41  
Courriel: irene.blom@telfort.nl

### TARIF DES ABONNEMENTS

Pays-Bas: € 30,00  
Etranger: € 40,00  
ING: 576360  
IBAN: NL45 INGB 0000 576360  
BIC: INGBNL2A  
"Adm. Echo Wallon Dordrecht"

### RÉDACTION

Pr R.-L. Dewandeler  
Nagtegaalplaats 37  
3312 AC Dordrecht  
Tél: 06.38.77.18.50  
Courriel: r.dewandeler@gmail.com

### CORRECTRICE

Mme M. Chan-Mane

### CORRESPONDANTS LOCAUX

Amsterdam: Pr H. Spoelstra  
Arnhem: Mr C. de Jonge  
Breda: Pr R.-L. Dewandeler  
Dordrecht: Pr R.-L. Dewandeler  
Groningue: Mr K. Geijzendorffer  
Haarlem: Pr H. Spoelstra  
La Haye: Mr J.L. Marcillaud  
Leyde: Mr A. Vletter  
Middelbourg: Pr R.-L. Dewandeler  
Rotterdam: Mme M. de Cay  
Utrecht: Pr M. Badry  
Zwolle: Pr R. Roukema

### RÉALISATION

Mise en page: R.-L. Dewandeler  
Imprimeur: Jonkheer Dordrecht  
Expédition : DMDR Marketing  
Zwijndrecht



## Un écho de la CEEFE

**PR R.-L. DEWANDELER – L'assemblée générale de la CEEFE est toujours l'occasion de dire un mot sur l'actualité des églises membres. Voici la communication que j'ai faite en août dernier.**

Selon moi, les Eglises Wallonnes sont aujourd'hui confrontées à trois grands défis. D'abord celui du renouvellement du corps pastoral. Bientôt, trois pasteurs parviendront à l'éméritat, ce qui signifie trois postes vacants. Les consistoires devront faire preuve de créativité pour trouver les moyens de leurs ambitions et répondre à une attente exprimée récemment par un responsable de la PKN : "À nous qui sommes essentiellement influencés par tout ce qui vient des Etats-Unis, les Églises Wallonnes pourraient faire entendre une autre pensée / pratique protestante, en provenance des pays latins" - je pense spontanément à la célébration de la sainte-cène, à l'organisation des ministères, à la situation minoritaire au sein de la société.

Un autre défi concerne notre réorganisation, pour devenir mieux une Église "tournée vers l'avenir" qui réponde aux besoins et tienne compte de la réalité de notre temps. Simplifier les structures de fonctionnement de nos institutions et oser de nouvelles formes d'être Église. Dans ce cadre, nos Eglises ont formulé *une charte* disant leur volonté de coopération ; elles procèdent à *des fusions* afin de rationaliser leur organisation ; elles viennent de rédiger *un narratif* (récit, *storytelling*) destiné à présenter nos églises à l'extérieur.

Un troisième défi touche en particulier quelques paroisses qui se disent qu'elles ne dureront plus longtemps. En quatre siècles de présence, nos Eglises ont acquis une place reconnue dans l'histoire du pays et du protestantisme néerlandais. Devront-elles bientôt se résigner à n'être plus que ruines, de celles qui s'effacent avec le temps pour disparaître un jour du paysage et de la mémoire ? A moins que, moribondes, elles n'aient encore un avenir, cette fois comme témoignage, mémorial, vestiges d'un passé révolu pour rappeler aux générations à venir le besoin de spiritualité pour "faire société" ? D'où la question : comment, le cas échéant, faire tranquillement le deuil de ces communautés de prière et leur offrir une nouvelle existence, une existence mémorielle ? Peut-être en valorisant le patrimoine légué par les générations précédentes, pour perpétuer le témoignage vivant d'un passé toujours présent à la mémoire, si bien évoqué par le poète flânant dans les ruines d'une abbaye : "*Quels rires étincelants / dans ces ombres / pleines jadis de fronts blancs / de cœurs sombres !*" (Victor Hugo).



# Jésus pleura sur Jérusalem...



**PR R. ROUKEMA – L'évangile de Luc rapporte un récit peu connu transmis par la tradition orale. Il faut corriger la lecture qui voudrait qu'il soit à l'origine de l'antisémitisme, pour mieux entendre les mises en garde de nos "prophètes", aujourd'hui...**

Dans le passage de l'évangile de Luc, nous entendons Jésus, le prophète. Comme plusieurs prophètes de l'Ancien Testament, il annonce la destruction de Jérusalem. Lui, il le fait lorsqu'il approche de cette ville. Juste avant, l'évangéliste a raconté comment Jésus a été accueilli avec enthousiasme quand il montait à la ville, assis sur un âne.

Ce récit-là est bien connu, car habituellement l'Église le lit le dimanche des Rameaux, le dimanche avant Pâques. Selon deux autres évangiles, tout de suite après son entrée dans Jérusalem, Jésus s'est rendu au temple où il a chassé les marchands. Luc aussi a inséré une version concise de ce récit prophétique dans son évangile, mais dans sa recherche des traditions orales concernant Jésus, il a entendu des paroles uniques ; car ces paroles se trouvent seulement dans son évangile, et c'est la raison pour laquelle elles ne sont pas très connues.

Si nous suivons le cours de l'évangile de Luc, Jésus était peut-être encore assis sur l'âne quand il a commencé à pleurer. Il voyait la ville et il la plaignait. Pourquoi ? C'est parce qu'il aurait voulu qu'elle vive en paix, que ses habitants puissent vivre un avenir stable et tranquille. Mais il savait que cela ne se passerait pas. Il pressentait que la ville serait encerclée par des ennemis qui la détruiraient. Ici, il a parlé en tant que prophète, et sa prophétie s'est accomplie. Car à peu près 40 ans plus tard, en l'an 70, l'armée romaine a fait ce que Jésus avait prévu.

Quand il a annoncé la destruction de Jérusalem, il n'était pas fâché contre la ville, mais triste. Il l'a dit en pleurant, car il savait que c'était inévitable. Certains gens ont entendu ce qu'il a dit et ont retenu ces paroles. Et plus tard, l'évangéliste a trouvé ces gens, ou leurs fils, leurs filles, leurs disciples. Ils lui ont dit ce qu'ils avaient entendu et c'est ainsi que, nous aussi, nous pouvons lire ces paroles tristes et effrayantes.

## **Pourquoi la destruction ?**

Pourquoi ce triste sort de Jérusalem était-il inévitable ? Selon l'évangile, Jésus l'explique clairement, mais pour nous, c'est dur à saisir, à accepter. Il dit que ses habitants étaient aveuglés, c'était "caché à

*leurs yeux*". Malgré les gens qui ont accueilli Jésus avec joie, malgré ceux qui aimaient l'écouter, suspendus à ses lèvres, malgré cela, la ville serait détruite, y compris un grand nombre de ses habitants, avec leurs enfants, parce qu'ils n'avaient pas "*reconnu le moment où tu as été visitée*".

Le thème de la *visite* se trouve plusieurs fois dans l'évangile de Luc. Au premier chapitre, le prêtre Zacharie bénit Dieu parce qu'il a *visité* et racheté son peuple (Luc 1,68.78). Comment ça ? C'est parce que sa vieille épouse Élisabeth a enfanté leur fils Jean, le Baptiste, qui devait annoncer et préparer la venue du Sauveur – Jésus. Et quand Jésus a ressuscité le fils décédé d'une veuve, les spectateurs ont dit : "*Un grand prophète a surgi parmi nous*" et "*Dieu a visité son peuple*" (Luc 7,11-16). Alors, 'la visite' dont parle Jésus avant d'entrer dans Jérusalem, c'est la visite de Dieu dans la personne de Jésus qui représente Dieu. Mais malheureusement, la majorité ne l'a pas reconnu.

Cependant, cette vision a un côté dangereux et pénible. Je vous mets en garde, car cette vision peut vous déranger. Car ce que Jésus dit ici implique que Jérusalem serait détruite parce que la majorité de ses habitants et des juifs en général avait

rejeté et rejetterait encore Jésus et son message de miséricorde, d'amour, de simplicité, de générosité, de confiance en Dieu ; son message du Royaume de Dieu. Avec ce rejet de son message correspondait le fait qu'en majorité, Jérusalem n'avait pas reconnu non plus la vraie identité de Jésus, comme le Fils de Dieu, le Messie, le Sauveur.

#### **Serait-ce à cause des juifs ?**

Pour ma part, je ne peux pas lire ce texte sans me rappeler la vision des chrétiens d'origine non-juive (païenne). Car en général, ils ont conclu que la destruction de Jérusalem en l'an 70 était due au fait que la majorité des juifs n'a pas cru en Jésus comme le Christ, le Messie, le Sauveur envoyé par Dieu. Cela fait que, dans cette vision, le peuple juif aurait été puni pour ne pas avoir cru en Jésus – car ce serait dans sa personne que Dieu aurait visité son peuple pour le sauver de la destruction et du mal, et pour lui montrer le chemin de Dieu. De nos jours, la lecture de ce passage de Luc sent l'antisémitisme. Car si les juifs non-chrétiens étaient un peuple puni par Dieu, ils seraient proscrits, hors-la-loi, dans les yeux de plusieurs responsables chrétiens.

Au début du christianisme, les chrétiens n'avaient pas le pouvoir de

tirer des conséquences physiques et politiques de leur attitude critique à l'égard des juifs qui ne croyaient pas en Jésus. Mais dès le quatrième siècle, quand l'Église a reçu la liberté de culte, elle a conclu une alliance – compréhensible mais déplorable quand même – avec le pouvoir politique de l'empire romain. C'était le début du harcèlement intermittent des juifs dispersés dans l'empire romain. Ce passage de l'évangile s'inscrit dans cette histoire triste, bien qu'il fût peu cité.

Pour le christianisme, c'est un effet honteux. Car même si on n'est pas d'accord avec les juifs, même si on les considère comme des ennemis religieux, Jésus nous a enseigné d'aimer nos ennemis – n'est-ce pas ? C'est ce qu'a fait l'apôtre Paul, juif lui-même, devenu disciple de Jésus-Christ, et rempli d'une grande passion et d'un grand amour pour son propre peuple. Il était convaincu de la miséricorde de Dieu pour son peuple et de son salut final.

Bien sûr, Jésus lui-même n'a pas su quel serait l'effet de ses paroles, et Luc, l'évangéliste qui les a notées, ne l'a pas su non plus. J'ai dit que nous entendons ici Jésus le prophète, mais il n'a pas prévu que son analyse de la destruction de Jérusalem serait lue, bien plus tard, dans un sens anti-juif.

Alors, est-ce que nous devrions en conclure que la destruction de Jérusalem en 70 n'a rien à voir avec le rejet de Jésus par la plupart des juifs ? Que cette destruction effectuée par l'armée romaine n'a rien à voir avec le jugement et la punition de Dieu ? Je dirais que nous devons admettre notre ignorance d'un rapport entre la chute de Jérusalem en l'an 70, la diaspora des juifs et la volonté de Dieu.

#### **Les prophètes d'aujourd'hui**

Cela implique-t-il que cette lecture de l'évangile n'ait plus rien à nous dire ? Est-ce que Luc aurait mieux fait de ne pas l'inclure dans son évangile ? Peut-être. Mais quand j'ai regardé quel passage était proposé par le lectionnaire œcuménique pour ce dimanche, ma première pensée fut qu'il est d'une grande actualité ! Jésus pleure, il est rempli de tristesse du fait que son propre peuple n'a pas vu quel désastre devait arriver dans un avenir proche, parce que le peuple n'avait pas reconnu la visite de Dieu en personne, en Jésus même.

Oublions pour un moment l'effet anti-juif et malheureux de ces paroles, mais appliquons-les à notre époque. En relisant ce passage, tout de suite j'ai dû penser aux mises en garde des spécialistes au sujet du

changement climatique, du réchauffement de notre planète, de la montée du niveau des océans et des désastres que nous voyons déjà dans les pays qui ont un climat moins modéré qu'ici. Depuis des décennies, il y a des prophètes. Il ne se qualifient pas de 'Fils de Dieu', ils ne se réclament pas de Dieu, car ce sont des chercheurs scientifiques. Mais, en fait, ils parlent de ce qui, dans la vision chrétienne et juive et musulmane, est l'œuvre du Créateur. Notre planète dont parlent les spécialistes a été confiée à l'humanité – confiée par Dieu à qui, un jour, nous devons rendre compte de nos actes. Et comme on le sait, ce sont surtout les pays riches qui risquent de rendre notre planète inhabitable.

### **Annnonce de la miséricorde**

On dira que ce n'est pas un message joyeux... mais qu'est-ce qu'un prédicateur doit dire quand il doit expliquer des paroles de Jésus dites en larmes ? Cependant, relisons aussi les paroles d'Esaië 1,18-26. Ce passage commence par une annonce de la miséricorde de Dieu, malgré les crimes du peuple. Dieu est prêt à pardonner les péchés. Un bon avenir en sécurité est toujours possible si on se repent, si on se convertit – dans le sens religieux qui implique la dévotion personnelle et la conversion sociétale. Il ne faut pas

perdre courage car, selon la Bible, Dieu donne toujours une nouvelle ouverture, il continue à nous visiter, à nous parler – tout en attendant une réponse. L'Evangile de Jésus, c'est un message de mort et de résurrection. Ce n'est pas un message facile et agréable, mais ce message peut nous éclairer et nous fortifier, afin de nous confronter aux questions de la vie et aux problèmes du monde.

**Luc 19**<sup>41</sup> Quand il approcha de la ville et qu'il l'aperçut, il pleura sur elle. <sup>42</sup> Il disait : "Si toi aussi tu avais su, en ce jour, comment trouver la paix...! Mais hélas ! cela a été caché à tes yeux ! <sup>43</sup> Oui, pour toi des jours vont venir où tes ennemis établiront contre toi des ouvrages de siège. Ils t'encercleront et te serreront de toutes parts, <sup>44</sup> ils t'écraseront, toi et tes enfants au milieu de toi, et ils ne laisseront pas en toi pierre sur pierre, parce que tu n'as pas reconnu le temps où tu as été visitée."

<sup>45</sup> Puis Jésus entra dans le Temple et se mit à chasser ceux qui vendaient. <sup>46</sup> Il leur disait : "*Il est écrit : Ma maison sera une maison de prière. Mais vous, vous en avez fait une caverne de bandits.*" <sup>47</sup> Il était chaque jour à enseigner dans le Temple. Les grands prêtres et les scribes cherchaient à le faire périr, et aussi les chefs du peuple ; <sup>48</sup> mais ils ne trouvaient pas ce qu'ils pourraient faire, car tout le peuple, suspendu à ses lèvres, l'écoutait.

## C'est la rentrée



**MME V. LACOMME – Chaque mois, un article coup de coeur, ou coup de plume, écrit sur un coin de table, à propos de tout et de rien, en toute sincérité...**

Avez-vous passé un bel été ? Pour ma part, comme toujours, ce fut un été néerlandais à la découverte de votre beau pays, au guidon de mon petit vélo. Me voilà en forme pour reprendre le travail. Comme vous le savez, je suis enseignante de français. Ce n'est pas ma seule profession, je suis aussi ponctuellement traductrice et j'écris des textes en français et en espagnol. Disons que l'enseignement est l'activité à laquelle je m'identifie le plus.

À l'Église wallonne de Haarlem, je propose des cours de conversation. Chaque jeudi de 14h00 à 15h00, nous nous réunissons à l'Église pour parler de sujets divers. Je choisis un article, nous le lisons ensemble et nous en parlons, de façon souvent libre. Chacun.e choisit le thème qui lui plaît dans ce que nous avons lu et nous échangeons, sous la direction de ma bienveillante modération. Parfois, des questions de vocabulaire ou grammaticales surgissent. En fait, le texte devient un pré-texte.

Cela fait plusieurs années que nous fonctionnons ainsi et après plusieurs

tâtonnements, j'ai décidé de proposer à l'Église wallonne uniquement des thèmes en lien avec le religieux. Au début, c'était très dur de contenter tout le monde : certains voulaient des cours plus structurés, d'autres plus en lien avec la vie quotidienne, le tout pour un prix très largement en dessous de ce que l'on trouve sur le marché. Savoir si je faisais payer ou pas une modique participation fut aussi l'objet de débats, mais l'inflation m'a hélas convaincue de le faire. Donc j'ai tranché : à l'Église, on ne parle que de thèmes religieux et, pour le profane, prière de s'adresser à l'Alliance française d'Amsterdam ou d'Alkmaar, où je travaille également. De plus, à l'Alliance française d'Alkmaar, je propose aussi un cours culturel que j'ai créé moi-même et qui à présent est uniquement en ligne. Le thème peut rejoindre une thématique religieuse (par exemple, lorsque nous avons traité la figure de Clément Marot), mais ce n'est pas le point de vue principal. Pour moi, il était important que les cours proposés à l'Église wallonne de Haarlem soient un prolongement de l'espace francophone que représente ce réseau d'Églises tout en respectant son histoire.

Maintenant que vous savez (presque) tout, il ne me reste plus qu'à dire : *aan de slag!*



**ENVOI DES TEXTES À LA RÉDACTION**

Pour une information en temps voulu, les rubriques paroissiales doivent parvenir **au plus tard le 8 du mois précédant la parution**, par courriel ou par la poste ordinaire, aux adresses suivantes:  
 Nagtegaalplaats 37, 3312 AC Dordrecht  
 Courriel : r.dewandeler@gmail.nl  
 Téléphone : 06 38 77 18 50

**AMSTERDAM****ÉGLISE, PRÉSIDENTE, SECRÉTARIAT**

Walenpleintje 157, 1012 JZ Amsterdam,  
 Site Internet: [www.dewaalsekerk.nl](http://www.dewaalsekerk.nl)

**SECRÉTARIAT - PRÉSIDENTE**

Secrétariat: [info@dewaalsekerk.nl](mailto:info@dewaalsekerk.nl)  
 Président: Mr E. Coulibaly

**PASTEUR**

Mr H. Spoelstra, Rafaëlstraat 17, 1328 TN Almere,  
 (036)525.02.58 ou 06.28.35.46.57,  
[hspoelstra57@gmail.com](mailto:hspoelstra57@gmail.com)

**TRÉSORERIE**

Compte NL41 INGB.0000.1619.51 au nom  
 de "Kerkmeesteren der Waalse Herv. Gem.  
 Amsterdam".

date). Les émissions commencent à environ  
 10h55 et durent jusqu'à 12h15 au plus tard.

**LES CONCERTS**

Chaque deuxième mardi du mois à 12h00,  
 il y a un déjeuner-concert gratuit (orgues).  
 Pour les autres concerts, veuillez consulter  
 le site web de la Waalse Kerk Amsterdam.

**CULTE LE DIMANCHE À 11H00  
OCTOBRE**

le 1<sup>er</sup>: Pr K. Blei  
 le 8: Pr H. Spoelstra, sainte-cène  
 le 15: Pr M. de Jong  
 le 22: Pr H. Spoelstra  
 le 29: Journée wallonne (La Haye)

**NOVEMBRE**

le 5: Pr L. van Hilten  
 le 12: Pr H. Spoelstra  
 le 19: Pr R. Bennahmias  
 le 26: Pr H. Spoelstra

**DÉCEMBRE**

le 3: Avent 1, Mme N. Meuleman

**PROCHAINE RÉUNION DE LA  
COMMISSION MDO**

jeudi 14/9 en vidéoconférence

**RÉUNION DE LA  
COMMISSION WALLONNE**

vendredi 8/9 à Dordrecht (10h30)

**DIFFUSION DES CULTES**

Les cultes du dimanche peuvent être  
 suivis sur le site web [Kerkdienstgemist.nl](http://Kerkdienstgemist.nl)  
 > Noord-Holland > Amsterdam > Waalse  
 Kerk. Ils peuvent également être consultés  
 ultérieurement (jusqu'à trois mois après la



## ARNHEM

### ÉGLISE

Gasthuisstraat 1, 6811 DZ Arnhem  
Site Internet: <http://waalse-gemeente-arnhem-nijmegen.protestantsekerk.net/>

### SECRETARIAT

Mr C.L.F. de Jonge, Clingendaal 13, 6715 JG Ede, (0318)637.307, [eglisewallonnearnhem@gmail.com](mailto:eglisewallonnearnhem@gmail.com)

### PASTEUR

Mr J. Röselaers, Louise de Colignyplein 9, 3708 CR Zeist, 06.55.77.67.13, [jhroselaers@online.nl](mailto:jhroselaers@online.nl)

### TRÉSORERIE

Compte NL83.ABNA.0483.9420.57, au nom de Penningm.Waalse Herv.Gem. Arnhem-Nijmegen

#### CULTE LE 4<sup>e</sup> DIMANCHE OCTOBRE

le 22 à 17h00: Pr J. Vrijhof

#### NOVEMBRE

le 26 à 17h00: Pr J. Röselaers

### DÎNER PENSANT (23/10)

Le 23/10, Rutger Jan van der Gaag sera l'invité de notre "Dîner Pensant". Van der Gaag est professeur émérite de psychiatrie de l'enfant et de l'adolescent à Nimègue, et est également membre de l'Académie nationale de médecine de Paris.

Son introduction a pour thème : "un philosophe à ne pas oublier, Vladimir Jankelevitch" [Bourges 1903 - Paris 1985].

Vous êtes les bienvenus pour rencontrer Jankelevitch, un brillant philosophe français qui a écrit entre autres sur le pardon. S'inscrire via [eglisewallonnearnhem@gmail.com](mailto:eglisewallonnearnhem@gmail.com).

### PRIÈRE DE COVENTRY

Chaque vendredi à 12h30 dans l'église.



## BREDA

### ÉGLISE

Catharinastraat 83bis, 4811 XG Breda

### PASTEUR

Mr R.-L. Dewandeler, Nagtegaalplaats 37, 3312 AC Dordrecht, 06.38.77.18.50, [r.dewandeler@gmail.com](mailto:r.dewandeler@gmail.com)

### CONTACTS

Mr César van Walsum, Kerkstraat 16, 4847 RN Teteringen, tél. 06.22.52.27.37 [ca.van.walsum@hetnet.nl](mailto:ca.van.walsum@hetnet.nl)

### SITE INTERNET

[www.ewso.nl](http://www.ewso.nl) (provisoirement, l'ancien site [www.eglisewallonnedordrechtbreda.nl](http://www.eglisewallonnedordrechtbreda.nl) reste actif)

### LETTRE D'INFORMATION

Contact : Pr Dewandeler

### TRÉSORERIE

Mr P. Wijntje, Spuiboulevard 264b, 3311 GR Dordrecht, 06.82.91.30.37, [pwijntje@telfort.nl](mailto:pwijntje@telfort.nl)  
Compte NL44.FVLB.0632.9612.79 "Waalse Kerk Dordrecht/Breda"

#### CULTE LES 2<sup>e</sup> ET 4<sup>e</sup> DIMANCHES DU MOIS À 11H00

#### OCTOBRE

le 8: Pr R.-L. Dewandeler

le 22: Mr E. Coulibaly

#### NOVEMBRE

le 12: Pr R.-L. Dewandeler, sainte-cène

le 26: Pr R.-L. Dewandeler, commémoration des défunts

#### DÉCEMBRE

le 10: Pr R.-L. Dewandeler

### CULTE DE RENTRÉE

Le dimanche 10/9, nous avons eu le culte de la rentrée, suivi d'une petite réception préparée par le marguillier Mr Dalinghaus et César van Walsum. Un grand merci à nos deux 'bienfaiteurs'...

### RÉUNIONS DU CONSISTOIRE

Les prochaines réunions du consistoire ont été fixées aux jeudis 6/10 (Dordrecht, 14h30) et 23/11 (Rotterdam, 13h00).



## DORDRECHT

### LIEU DE CULTE

Trinitatiskapel, Vriesestraat 22, 3311 NR  
Dordrecht

### PASTEUR

Mr R.-L. Dewandeler, Nagtegaalplaats 37,  
3312 AC Dordrecht, 06.38.77.18.50,  
r.dewandeler@gmail.com

### CONTACT

Mme E. Kranendonk, Pijlstoep 10, 2953 CS  
Alblasserdam, 06.28.71.67.23,  
ellyj.kranendonk@gmail.com

### SITE INTERNET

www.ewso.nl (provisoirement, l'ancien site  
www.eglisewallonedordrechtbreda.nl reste actif)

### LETTRÉ D'INFORMATION

Contact : Pr R.-L. Dewandeler

### TRÉSORERIE

Mr P. Wijntje, Spuiboulevard 264b, 3311 GR  
Dordrecht, 06.82.91.30.37, pwijntje@telfort.nl  
Compte NL19.ABNA.0443.8317.69 "Waalse  
Gemeente, Dordrecht"

### CULTE TOUS LES 15 JOURS À 10H30 OCTOBRE

le 1<sup>er</sup>: Pr R.-L. Dewandeler  
le 15: Mr E. Jehin  
le 29: Réformation, Rencontre wallonne à La  
Haye (voir la rubrique)

### NOVEMBRE

le 12: Pr G. Quenon  
le 26: Pr L. van Hilten, commémoration des  
défunts, sainte-cène

### DÉCEMBRE

le 10: Pr L. van Hilten

### RÉPÉTITIONS DE LA CHORALE

Depuis la rentrée de septembre, les répétitions de la chorale ont lieu une semaine sur deux, le mercredi qui précède le dimanche où il y a le culte, chaque fois à partir de 15h00 dans la Trinitatiskappel. Les prochaines dates sont donc les 11/10, 25/10, 8/11, 22/11 et 6/12.

### CERCLE DE DISCUSSION (12/10)

Notre cercle était presque au complet pour la rentrée de septembre, seuls manquant à l'appel deux ou trois habitués, ainsi que

vous qui viendrez peut-être la prochaine fois... Formulé comme un petit clin d'oeil "Cinq petits tours et puis s'en va", le titre annonce une série de *cinq rencontres* durant lesquelles le Pr Dewandeler dressera un petit bilan théologique de ses années de ministère dans la paroisse, *avant de partir* à la retraite en juin prochain. Les deux prochaines rencontres porteront sur "Le culte : à l'école de la vie" (le 12/10) et "La confession de foi : dire qui je suis devant Dieu" (9/11). La présentation est soutenue par une projection PowerPoint, donc plus facile à suivre pour tout le monde.

### RÉUNIONS DU CONSISTOIRE

Les prochaines réunions du consistoire ont été fixées aux jeudis 6/10 (Dordrecht, 14h30) et 23/11 (Rotterdam, 13h00).

## CHANGEMENT DE FORMAT DE VOTRE MENSUEL

### L'ÉCHO WALLON

Comme les lecteurs l'auront remarqué, ce huitième numéro de l'année porte sur les mois d'octobre et novembre. Le prochain numéro portera sur le mois de décembre. Ce sera la dernière parution sous le format actuel. Dès la rentrée de janvier 2024, une nouvelle équipe prendra la relève pour assurer une publication avec une mise en page renouvelée et un rythme de parutions qui est encore à déterminer...



## GRONINGUE

**ÉGLISE**

Pelstergasthuis, Pelsterstraat 43, 9711 KG Groningen

Site Internet: [www.waalsekerkgroningen.nl](http://www.waalsekerkgroningen.nl)

**PASTEUR CONSULENT**

H. Spoelstra, Rafaëlstraat 17, 1328 TN Almere, (036)525.02.58 ou 06.28.35.46.57, [hspoelstra57@gmail.com](mailto:hspoelstra57@gmail.com)

**SECRÉTARIAT**

Beneden Oosterdiep 209, 9645 LR Veendam

**TRÉSORERIE**

Mr G.R.L. Schokking, E57, 9471 KE Zuidlaren, (050)409.22.82.

RABOBANK n° NL07.RABO.0113.3839.08, "Waalse Kerk Groningen"

**CULTE TOUS LES 15 JOURS OCTOBRE**

le 1<sup>er</sup> à 10h30: Pr B. Borger

le 15 à 10h30: Mr J. La Grouw

le 29 à 10h30: Pr A. van der Lingen

**NOVEMBRE**

le 12 à 15h30: Pr H. Spoelstra

le 26 à 10h30: Mme N. Meuleman

**DÉCEMBRE**

le 10 à 15h30: Pr J. Röselaers

**CULTE DE RENTRÉE**

Après les vacances, nous avons entamé des activités importantes pour notre communauté. Le 17/9, deux nouveaux membres se sont joints à nous par une confession de foi et un baptême (Pr Spoelstra). Et le 1/10, un autre nouveau membre nous rejoindra avec confession de foi et baptême Pr B. Borger). France, Nine et Daniel : soyez tous les bienvenus dans notre paroisse.

**TEXTE DES PRÉDICATIONS**

Pour ceux qui ne sont pas en état de fréquenter le culte ou veulent relire le texte de la prédication, il y a la possibilité de recevoir la plupart des prédications par courriel. Si vous désirez bénéficier de ce service, nous pouvons ajouter votre adresse à la liste. Veuillez envoyer votre adresse courriel à [geijzendorffer@hotmail.com](mailto:geijzendorffer@hotmail.com).



## HAARLEM

**ÉGLISE**

Begijnhof 30, 2011 HE Haarlem

Site Internet: [www.eglisewallonnehaarlem.nl](http://www.eglisewallonnehaarlem.nl)

**PASTEUR**

H. Spoelstra, Rafaëlstraat 17, 1328 TN Almere, (036)525.02.58 ou 06.28.35.46.57, [hspoelstra57@gmail.com](mailto:hspoelstra57@gmail.com)

**SECRÉTARIAT**

Mme Anneke van Steenwijk, tél. 06.38.03.45.09, [vansteenwyk323@kpnmail.nl](mailto:vansteenwyk323@kpnmail.nl)

**TRÉSORERIE**

Giro de l'Eglise: NL61.TRIO.0320.4471.70 au nom de 'Waalse Gemeente Haarlem'

**CULTE TOUS LES 15 JOURS À 10H30 OCTOBRE**

le 1<sup>er</sup>: Pr H. Spoelstra, sainte-cène

le 15: Pr R. Bennahmias

le 29: Journée Wallonne à La Haye

**NOVEMBRE**

le 5: Pr H. Spoelstra

le 19: Mme N. Meuleman

**DÉCEMBRE**

le 3: Pr H. Spoelstra, sainte-cène

**COURS DE FRANÇAIS**

Les cours de français ont repris en septembre. Le prochain cours aura lieu le jeudi le 5/10, puis tous les jeudis de 14h00-15h00. Inscrivez-vous auprès de Virginie Lacomme ou Henk Spoelstra.

**MÉDITATION SILENCIEUSE**

En coopération avec le *Stadsklooster*, il y a une soirée une fois par mois où des cantiques de Taizé sont chantés sous la direction de Jan-Hendrik Veenkamp. Vous pouvez vous inscrire via le site web de Stadsklooster.





## LA HAYE

### ÉGLISE

Noordeinde 25, 2514 GB La Haye, (070)365.75.86

### SITE INTERNET

[www.eglisereformewallonnedelahaye.nl](http://www.eglisereformewallonnedelahaye.nl)

### MARGUILLIER

Mr Tristan P.A. Marcillaud, Tél. 06.36.21.92.63

### PASTEUR CONSULTANT

Mr M. Badry, Alfred Nobellaan 112, 3731 DX De Bilt, (085)784.48.48, [mbadry@me.com](mailto:mbadry@me.com)

### CORRESPONDANCE / SECRÉTARIAT

Courriel: [eglisereformewallonnedelahaye@gmail.com](mailto:eglisereformewallonnedelahaye@gmail.com)

### TRÉSORERIE

Compte de l'Église : n° NL79 INGB 0000 1164 53 au nom de "Waalse Hervormde Gemeente Den Haag"

### RÉSEAUX SOCIAUX

YouTube (<http://bit.do/culteslahaye>)

Facebook (<https://www.facebook.com/eglise.reformee.wallonne.de.la.haye>)

### MAISON GASPARD DE COLIGNY

Theo Mann Bouwmeesterlaan 10, 2597 GW La Haye

### CULTE LE DIMANCHE À 10H30 OCTOBRE

le 1<sup>er</sup>: Mr J.-L. Marcillaud

le 8: Mr J.-B. La Grouw

le 15: Mme D. Zantingh

le 22: Pr R. Bennahmias

le 29: Pr L. van Hilten, sainte-cène, journée wallonne

### NOVEMBRE

le 5: Mme V. Lacomme

le 12: Pr A. Rey

le 19: Pr A. Rey

le 26: Mr J.-B. La Grouw

### JOURNÉES DU PATRIMOINE

Dans le cadre des Journées européennes du patrimoine, les samedi 9 et dimanche 10/9, l'Église Wallonne de La Haye a ouvert ses portes à un grand nombre de visiteurs très intéressés. A l'occasion de l'événement, nous avons présenté un nouvel ouvrage de référence : *Église Wallonne de La Haye Een wandeling door de tijd*. Ce fas-

cicule de 12 pages présente une collection de faits et d'informations dans un format pratique, qui a été accueilli avec enthousiasme. La première édition est en néerlandais et nous prévoyons, dans un proche avenir, de publier ce livret en français et en anglais.

La nouvelle approche directe de nos visiteurs qui pouvaient profiter de petits concerts d'orgue, d'une projection de films en continu dans la salle Louise de Coligny récemment aménagée, de visites guidées ciblées et de concerts de jazz devant la porte principale, s'est révélée être le garant d'un véritable succès.

Nous pouvons nous réjouir d'un week-end réussi et nous tourner vers de nouveaux défis afin de continuer d'enthousiasmer le public aux activités de notre Église, point central de la vie culturelle et ecclésiastique francophone au centre de La Haye !

### VISITE DU PR ALAIN REY

Les dimanches le 12 et le 19/11, nous aurons la joie de revoir le pasteur Alain Rey qui vient assurer deux cultes. Il a déjà assuré un culte dans notre temple en 2017.



## LEYDE

### ÉGLISE

Breestraat 64, 2311 CS Leyde.

Marguillier : [erikvanbruggen@ziggo.nl](mailto:erikvanbruggen@ziggo.nl)

### PASTEUR

Mr R. Bennahmias, tél. 06.82.95.98.11

[pasteur@bennahmias.com](mailto:pasteur@bennahmias.com)

### SECRÉTARIAT

Breestraat 62-64, 2311 CS Leyde,

[eglisewallonne.leyde@gmail.com](mailto:eglisewallonne.leyde@gmail.com)

### TRÉSORERIE

Mr X. Tempels, [tempels@live.nl](mailto:tempels@live.nl)

Compte NL90.RABO.0373.7014.11 au nom de "Église wallonne de Leyde" à Leiden.

**CULTE LE DIMANCHE À 10H30  
OCTOBRE**

le 1<sup>er</sup>: Pr R. Bennahmias  
le 8: Mme D. Zantingh  
le 15: Pr R. Bennahmias  
le 22: Mr J. La Grouw  
le 29: Pr R. Bennahmias

**NOVEMBRE**

le 5: Pr K. Blei  
le 12: Mme N. Meuleman  
le 19: Pr R. Bennahmias  
le 26: Pr R. Bennahmias

**DÉCEMBRE**

le 3: Pr R. Bennahmias

**CONCERTS D'ORGUE**

Le samedi 14/10 à 16h30 : Gerben Gritter.  
Le vendredi 17/11 à 20h00 : Franz Dagmüller (Autriche).

**CULTE DEUX FOIS PAR MOIS  
OCTOBRE**

le 8 à 16h30: Pr R.-L. Dewandeler  
le 22 à 10h45: Mr E. Deheunynck

**NOVEMBRE**

le 5 à 16h30: Pr R.-L. Dewandeler  
le 19 à 10h45: Pr R.-L. Dewandeler, sainte-cène

**DÉCEMBRE**

le 3 à 16h30: Pr R. Paquet

**CULTE DE RENTRÉE**

Le dimanche 10/9, nous avons eu le culte de la rentrée, suivi d'une petite réception préparée par notre diacre Elsa Westland. Un grand merci, Elsa.

**JUBILÉ 2024**

Le consistoire a fixé le programme des activités à l'occasion du 450<sup>e</sup> anniversaire de la communauté de Middelbourg : le culte suivi d'une réception (le dimanche 18/2/2024), la rencontre des Eglises Wallonnes (le 9/5, jeudi de l'Ascension) et la publication d'un livret bilingue sur l'histoire de la paroisse.

**RÉUNIONS DU CONSISTOIRE**

Les prochaines réunions du consistoire ont été fixées aux jeudis 6/10 (Dordrecht, 14h30) et 23/11 (Rotterdam, 13h00).



**MIDDELBOURG**

**ÉGLISE**

Simpelhuisstraat 12, Middelbourg  
Marguillière : Margreet Martens, tél.  
06.38.14.82.80, reisje.m@zeelandnet.nl

**PASTEUR**

Mr R.-L. Dewandeler, Nagtegaalplaats 37,  
3312 AC Dordrecht, 06.38.77.18.50,  
r.dewandeler@gmail.com

**CONTACT**

Mme A. Goedhart, Laan der Commando's 8,  
4333 BV Middelbourg, (0118)626.025,  
aaegoedhart@yahoo.com

**SITE INTERNET**

www.ewso.nl (provisoirement, l'ancien site  
www.eglisewallonnedordrechtbreda.nl reste actif)

**TRÉSORERIE**

Mr P. Wijntje, Spuiboulevard 264b, 3311 GR  
Dordrecht, 06.82.91.30.37, pwijntje@telfort.nl  
Compte NL53.INGB.0003.9483.24 "Kerkkas  
Waalse Gemeente Middelburg".



**ROTTERDAM**

**ÉGLISE & CONTACT**

Porte d'entrée : Pierre Baylestraat 1. Adresse  
postale : Schiedamse Vest 190, 3011 BH  
Rotterdam.

**LOCATION, RÉSERVATION DES SALLES**

Mr Jan Nass, tél. 06.44.54.42.28, info@jannass.nl  
Site Internet: www.dewaalsekerkrotterdam.nl

**PASTEUR DESSERTANT**

Mr M. Badry, Alfred Nobellaan 112, 3731 DX De  
Bilt, Tél.: (085)784.48.48, mbadry@me.com

**CONTACT**

Mme M. de Cay, (010)455.23.97, mdecay@icloud.com

**TRÉSORERIE**

Mr P. Wijntje, Spuiboulevard 264b, 3311 GR Dordrecht, 06.82.91.30.37, pwijntje@telfort.nl  
 Compte Eglise: NL23.INGB.0003.3151.63, t.n.v.  
 "Kerkv Commission du temple der waalsche hergem".  
 Compte Diaconie: NL50.INGB.0000.0666.32, t.n.v. "diaconie wallonne".

**CULTE LE 2<sup>E</sup> DIMANCHE DU MOIS À 11H00****OCTOBRE**

le 8: Pr M. Badry, sainte-cène

**NOVEMBRE**

le 12: Pr M. Badry

**COLLECTES**

Les collectes pour la diaconie, de septembre à décembre, sont destinées à l'organisation *House of Hope* de Rotterdam-Zuid.

**CONFÉRENCE SUR CHARLES PÉGUY**

Lors du culte du 8/10, la sainte-cène sera célébrée. Après le culte, conférence par notre pasteur Michel Badry, intitulée "La trajectoire étonnante de Charles Péguy". Quasiment inconnu de son vivant, le nom de Péguy s'est imposé dans le monde littéraire grâce à sa mort pendant les premiers jours de la deuxième guerre mondiale, et surtout, grâce à sa récupération par la Révolution nationale de Philippe Pétain. Dreyfusard, socialiste, athée, pacifiste... dans sa jeunesse, Péguy, avant sa mort, finit par tourner le dos à ses premiers engagements, devenant le premier des catholiques, militariste... C'est cette trajectoire que notre pasteur nous propose de découvrir.

**DIMANCHE 12 NOVEMBRE**

Les collectes pour la diaconie, de septembre à décembre, sont destinées à l'organisation *House of Hope* de Rotterdam-Zuid.

**REMISE D'UN TRONC D'OFFRANDES**

Pendant le culte du 10/12, un tronc d'offrandes datant de 1627 nous sera remis par Mme Jacqueline Hoedt. Il y a un certain nombre d'années, ce tronc était dans l'Eglise Wallonne de la Hoogstraat. Il reprendra ainsi sa place au sein de notre communauté wallonne. Un grand merci à Mme Hoedt.

**DÉCÈS**

Le 4/9, nous avons eu l'immense tristesse d'apprendre le décès de Mr Gerrit Zonneveld, fidèle de notre petite communauté. Homme courtois, galant et bienveillant, Gerrit ne prenait pas seulement plaisir à participer au culte mais appréciait aussi beaucoup de converser lors de nos repas partagés. Nous adressons nos sincères condoléances à sa famille ainsi qu'à Jos Aspeslagh qui lui avait fait connaître notre église.

**REPAS APRÈS LES CULTES**

Comme d'habitude, on se réunira après chaque culte pour partager notre repas fraternel.

**UTRECHT****ÉGLISE**

Pieterskerk, Pieterskerkhof 5, 3512 JR Utrecht.  
 Courriel: info@pieterskerk-utrecht.nl  
 Tél.: (030)231.14.85

**PASTEUR TITULAIRE**

Mr M. Badry, Alfred Nobellaan 112, 3731 DX De Bilt, (085)784.48.48, predikant@pieterskerk-utrecht.nl

**SECRETARIAT**

Mme L. Kuipers, scribe@pieterskerk-utrecht.nl

**TRÉSORERIE**

Compte de l'Eglise: NL58.ABNA.0456.8034.59  
 Compte de la Diaconie: NL03.ABNA.0456.2444.68

**CULTE LE DIMANCHE À 10H30****OCTOBRE**

le 1<sup>er</sup>: Pr M. Badry

le 8: Pr R. Bennahmias

le 15: Pr M. Badry

le 22: Pr M. Badry

le 29: journée wallonne à La Haye

**NOVEMBRE**

le 5: Pr M. Badry

le 12: à 17h00, vèpres, Pr M. Badry

le 19: Pr M. Badry

le 26: Pr M. Badry

**DIMANCHE 15/10**

Nous aurons la joie d'avoir le pasteur vaudois Claudio Pasquet qui prêchera et nous donnera des nouvelles des Eglises vaudoises après le culte autour du café fraternel.

**DIMANCHE 22/10**

Nous aurons la joie de vivre ce culte avec la participation de la chorale sous la direction de Dick Duijst. Soyons nombreux.

**DANS NOS FAMILLES**

Nous pensons beaucoup à nos frères et soeurs malades. Nous leur disons toute notre affection et nos voeux de rétablissement. Nous avons aussi vécu des joies partagées, comme la joie de Henny et Dick van den Brink qui ont fêté 60 ans de mariage. Nous avons pu les entourer et partager leur joie lors du culte du 17/9 dernier.

**SEMAINE DU DIALOGUE**

Le 8/11, à partir de 17h00, aura lieu dans l'église notre "soirée dialogue" avec un repas partagé. Le thème est "faire confiance" (*vertrouwen*). La discussion est ouverte à tous. Elle sera animée par Mme Suzanne Holappel et Michel Badry. Pour plus d'informations, reportez-vous au Figuier de septembre.

**CULTE DEUX FOIS PAR MOIS À 10H30 OCTOBRE**

le 8: Pr L. van Hilten  
le 22: Pr R. Roukema

**NOVEMBRE**

le 5: Mme D. Zantingh  
le 19: Pr R. Roukema

**LES CULTES**

À Zwolle, nous ne nous plaignons pas du nombre de visiteurs de nos cultes des derniers mois, étant donné, d'une part, que le français n'est pas très connu et, d'autre part, qu'il y a assez de francophones qui ne fréquentent aucune église. Cependant, normalement, le nombre de 30 photocopies de la liturgie et de la prédication suffit à peine ou ne suffit pas, et régulièrement 35 est juste assez si des couples partagent leurs exemplaires.

Mais est-ce qu'il y a des nouvelles spéciales pour cette rubrique ? À peine pour le mois d'octobre. La vie paroissiale continue avec des hauts et des bas. Beaucoup de visiteurs font partie d'une paroisse néerlandophone où parfois ils manquent les cultes pour se rendre à notre chapelle charmante. Nous nous en réjouissons, sans vouloir les persuader de venir à tous les cultes ou de se faire inscrire chez nous, sauf comme amis. Considérant que nous organisons à peu près 24 cultes par an, régulièrement notre temple reste fermé le dimanche matin, ce qui fait qu'assez de fidèles nous voient comme une église additionnelle. Mais d'après ce qu'on dit, le rythme d'un culte tous les quinze jours existe depuis le début en 1686. Il serait intéressant de faire une recherche de cette histoire. Le diacre et médecin retraité Simon Verhoeven s'en est occupé, mais il est décédé à cause du COVID-19. Il paraît que le Historisch Centrum Overijssel à Zwolle garde des sources pertinentes dans ses archives, mais c'est un travail énorme de les fouiller.

**ZWOLLE-  
MAASTRICHT****ÉGLISE**

Sainte-Gertrude, Schoutenstraat 4, 8011 NX Zwolle. Site Internet: [www.waalsekerkzwolle.nl](http://www.waalsekerkzwolle.nl)  
Contact: [info@waalsekerkzwolle.nl](mailto:info@waalsekerkzwolle.nl)

**PASTEUR DESSERVANT**

R. Roukema, Wipstrikkerallee 48, 8023 DK Zwolle, (038)453.35.57  
[riemerroukema@kpnmail.nl](mailto:riemerroukema@kpnmail.nl)

**SECRÉTARIAT**

Mr M.J. Frouws, Beelstraat 26, 8015 BE Zwolle, 06.40.06.34.59, [info@waalsekerkzwolle.nl](mailto:info@waalsekerkzwolle.nl)

**TRÉSORERIE**

Mr M.J. Frouws  
Compte n° NL48.RABO.0151.8144.73



# L'oeuvre de Johannes Vermeer

**PR M. BADRY – Comment la visite d'une exposition conduit à s'interroger sur un texte biblique. Méditation à partir de l'oeuvre du peintre Johannes Vermeer...**

Jusqu'en juin dernier, on a pu profiter d'une importante exposition au *Rijksmuseum* consacrée à Johannes Vermeer [1632-1675]. L'afflux fut historique, un peu plus de 600.000 billets vendus. A regarder de près, il y a de quoi s'étonner. Non pas que le peintre de Delft ne mérite pas cet intérêt, au contraire : son génie le place certainement parmi les grandes figures des peintres du 17<sup>e</sup> siècle. Et pourtant, Vermeer a été quasiment ignoré pendant deux siècles. C'est à partir de 1850 que l'on commence à reconnaître la valeur de son oeuvre.

L'intérêt de l'exposition est d'avoir rassemblé l'intégralité de ce que nous possédons de l'oeuvre de Vermeer : 27 ou 28 tableaux, souvent de taille modeste comparé aux grandes fresques.

L'art du 17<sup>e</sup> devait traduire et mettre en musique et en image la puissance et la richesse de la bourgeoisie de l'époque et, souvent, le pinceau du peintre idéalisait plus qu'il ne rendait compte. Avec Vermeer, il y a une certaine résistance à la mode du

moment. Son oeuvre est traversée par le souci de l'ordinaire, le banal, ce que l'on accomplit tous les jours, des choses qui d'habitude n'attirent pas l'attention, ne méritent pas que l'on s'y arrête : une femme faisant son fromage ou son lait, un carreau cassé... et dans cet ordinaire, il y a quelque chose d'extraordinaire qui est donné à saisir et à recevoir.

Y-a-t-il quelque chose de protestant dans cette approche du peintre ? Je n'ose pas le dire car Vermeer, tout protestant qu'il était, s'est converti au catholicisme romain à l'âge de 20 ans. Sur une vie de 43 ans, ça compte ! Mais il y a quelque chose de biblique ou d'évangélique. L'éloge de l'ordinaire d'un Saint Jean : *“La Parole fut chair... elle a habité parmi nous”*, ou encore l'éloge de la faiblesse d'un Saint Paul : *“Considérez, frères, que parmi vous qui avez été appelés, il n'y a pas beaucoup de sages selon la chair, ni beaucoup de puissants, ni beaucoup de nobles. Mais Dieu a choisi les choses folles du monde pour confondre les sages, Dieu a choisi les choses faibles du monde pour confondre les fortes, Dieu a choisi les choses viles du monde et celles qu'on méprise, celles qui ne sont point, pour réduire à néant celles qui sont, afin que nulle chair ne se glorifie devant Dieu.”* (1Cor 1,26-29)



## L'intelligence de la foi, un défi qui n'est pas si facile...



**PROF. M. SMALBRUGGE – Prolongeant l'article du Pr Röselaers (Echo Wallon août 2023), le Pr Smalbrugge souligne les nuisances causées par la formule très protestante 'l'Écriture seule' ; il met nos Eglises au défi de réconcilier Bible et Culture...**

Le pasteur Röselaers défend l'intérêt de 'l'intelligence de la foi' : la réflexion sur le contenu de la foi, notre esprit rationnel qui s'applique à bien comprendre ce que veulent dire les Écritures. Pourquoi avons-nous besoin de cette intelligence de la foi ? Parce qu'il nous faut un 'barrage contre le pacifique', cette mer houleuse des extrémismes qui se déchaîne contre la société. Je ne peux qu'être heureux de ce plaidoyer car, en effet, notre société s'avère fortement fragilisée. Un bel article et je ne peux que partager le souci du pasteur Röselaers.

Pourtant, aussi sympa que soit ce plaidoyer, j'ai des doutes et l'article les réveille. Qu'est-ce qui me fait douter ? Peut-être l'adage tellement protestant qui nous impose de lire attentivement, avec acribie et intelligence, l'Écriture sainte. Une 'lecture rigoureuse' comme le dit l'auteur. De fait, rien de plus compréhensible de la part d'un bon protestant qui prône le '*sola scriptura*'. L'Écriture seule doit être le carquois

d'où nous sortons nos flèches. Certes, mais qu'en est-il du rapport entre l'intelligence de la foi et l'Écriture ? Or, l'expression 'intelligence de la foi' remonte à Saint Augustin qui en fit son programme intellectuel. Mais justement, l'évêque d'Hippone ne cherchait pas à se baser sur l'Écriture : il voulait comprendre une Écriture remplie d'obscurités à l'aide de la philosophie, à savoir le néoplatonisme. Pour lui, c'était impensable de croire au *sola scriptura*. Au contraire, il cherchait à jeter un nouveau regard sur la Bible grâce à la philosophie.

Il n'avait pas tort ! Car, soyons honnêtes : est-ce que la fameuse devise de la Réforme (l'Écriture seule) nous a vraiment fait avancer ? Nullement. Au contraire, le protestantisme a fait preuve d'une obstination féroce, quasiment aveugle, en prenant souvent au pied de la lettre les textes sacrés. Certes, il a également été le berceau d'une approche critique de la Bible, notamment au 19<sup>e</sup> siècle. Dans l'ensemble toutefois, il a uniquement connu des divisions, des luttes, des sécessions, toutes basés sur d'interminables débats sur cette Écriture. Débats et questions que personne n'arrivait à trancher définitivement car il n'y avait que l'*Écriture seule* sur laquelle on pouvait se

baser. S'ils ont mené à l'étude académique et approfondie des Écritures aux 19<sup>e</sup> et 20<sup>e</sup> siècles, le temps de ces lectures critiques paraît révolu. Ce que l'on voit de nos jours, c'est une tendance à insister à nouveau sur la vérité de la Bible dans un sens quasiment littéral. Les étudiants en théologie n'ont nullement besoin d'une lecture critique, on dirait plutôt qu'ils veulent se mettre à l'abri d'une véritable intelligence de la foi. Il en va de même pour les pentecôtistes, les évangéliques, les réformés orthodoxes et toutes ces autres formes d'un protestantisme conservateur qui se répand rapidement et devient de plus en plus populaire. La PKN n'est d'ailleurs pas à l'abri de ces tendances simplificatrices et réductrices. Elle est toujours plus caractérisée par cet évangélisme quasi anti intellectuel.

Force est donc de constater que le protestantisme n'a jamais su trouver un antidote contre son propre biblicisme. Pire, on peut se douter que le *sola scriptura*, cette fixation sur l'Écriture, ait contribué à la naissance des extrémismes que l'on voit surgir partout. Cette fixation sur l'Écriture ne nous a donc pas aidés à combattre les extrémismes, non, elle les a peut-être engendrés. C'est notamment dû à la conviction que la vérité serait unidimensionnelle, prête

à se laisser saisir par n'importe qui. En effet, c'est la 'sainte ignorance', comme le dit Olivier Roy dans son livre, qui s'oppose à une véritable réflexion. Quid donc de l'adage 'sola scriptura' ? Avouons-le, c'est vraiment un mal qui colle au protestantisme. Un adage qui a causé des dégâts et profondément meurtri nos communautés. Il faut donc s'en débarrasser. *Car l'Écriture seule*, cela nuit à l'intelligence ! Cela ne va pas nous aider dans la lutte contre les extrémismes, cet enjeu que le pasteur Röselaers laisse entrevoir dans son article.

Les Églises Wallonnes ont connu une longue tradition de débats théologiques, notamment parce qu'elles se trouvent entre deux cultures et puisent donc dans des sources différentes. Elles pourraient montrer que la compréhension de la Bible passe toujours par une compréhension de la culture, c'est-à-dire de la philosophie, de la littérature, d'une intelligence de l'histoire qui dépasse le côté confessionnel, mais se nourrit aussi bien de Rabelais, de Racine, de Port Royal, des Lumières, et même du grand débat sur la séparation entre l'Église et l'État conçue dans la loi de 1905. Tel est le défi : être en phase avec notre temps, avec la culture. J'espère que nos églises seront à la hauteur du défi.

## Bach et la Bible (4) : Création et architecture



**PROF. A. CLEMENT – Professeur de musicologie à l'Université d'Utrecht et professeur de théologie à l'université d'Apeldoorn, organiste à l'Eglise Wallonne de Middelbourg, spécialiste de J.S. Bach, l'auteur nous offre une série de cinq articles sur J.S. Bach et la Bible.**

Dans l'article précédent de cette rubrique, j'ai mentionné l'exemplaire du commentaire biblique d'Abraham Calov que Bach possédait. Parmi les notes les plus connues que Bach a prises dans les marges de ce commentaire, on peut citer celle sur 1Chroniques 28, dans laquelle David indique à son fils Salomon la disposition des bureaux de l'église. Bach y écrit :

*NB. Ein herrlicher Beweis, daß neben anderen Anstalten des Gottesdienstes, besonders auch die Musica von Gottes Geist durch David mit angeordnet worden. [trad. C'est une preuve éclatante que, parmi les autres institutions du culte, la Musica a été ordonnée par l'Esprit de Dieu par l'intermédiaire de David.]*

La musique du service religieux est donc ordonnée par Dieu lui-même. L'expression *herrlicher Beweis* souligne la joie de Bach devant la fondation biblique du ministère musical de l'Église, qu'il a lui-même si consciencieusement façonnée.

### Salomon et le temple

L'étude des notes de Bach dans ce commentaire biblique révèle en outre, comme je l'ai déjà mentionné dans ma précédente contribution, la grande affection de Bach pour le livre biblique de l'Ecclésiaste et pour la personne de Salomon, que Calov mentionne explicitement comme l'auteur du livre de l'Ecclésiaste. Ce grand intérêt pour Salomon n'est pas surprenant si l'on considère que Salomon était connu non seulement pour sa sagesse, mais aussi comme l'architecte de l'édifice qui, selon la tradition de la Bible hébraïque (dans le judaïsme, le *Tanakh* / dans le christianisme, l'Ancien Testament), fut le premier temple juif de Jérusalem.

En se basant sur les informations de la Bible hébraïque, il est possible de faire une reconstruction assez précise de ce bâtiment très imaginaire, ce qui a souvent été fait. Aux Pays-Bas, l'érudit juif Jacob Yehuda Leon était tellement fasciné par le temple de Salomon qu'il ne s'est pas contenté d'écrire sur le sujet, mais qu'il en a également fait une maquette démontable en 1642, que l'on pouvait voir chez lui à Amsterdam et lors de ses voyages. L'exposition de sa maquette à Londres, dans sa dernière année, en 1675, a suscité un grand intérêt parmi les érudits, dont le célèbre professeur d'astronomie, architecte renommé et fondateur de la *Royal Society*, Sir Christopher Wren. La



construction de la synagogue portugaise d'Amsterdam s'inspire des idées de Léon. Une maquette beaucoup plus grande du temple de Salomon a été réalisée entre 1680 et 1692 à la demande de Gerhard Schott, conseiller municipal de Hambourg et cofondateur de l'opéra de cette ville. La maquette a également été exposée à l'opéra de Hambourg, avant d'être en possession de Frédéric Auguste I<sup>er</sup>, roi de Pologne, et d'être transportée à Dresde en 1732. Il est probable que Bach l'ait vue et sa taille est considérablement plus grande que celle du modèle de Léon : 12 m<sup>2</sup>.

Bach considérait que sa fonction de musicien d'église avait été instituée par Dieu lui-même et qu'honorer le Créateur par ses propres créations était son but le plus élevé. Ainsi, les compositeurs et autres artistes honoraient Dieu par la *mimesis* : leurs œuvres reflétaient le monde divin auquel ils croyaient. Comme dans la création de Dieu (on pense par exemple au nombre d'or dans le tournesol), il devait y avoir de l'ordre car, pour Bach, le chaos était quelque chose de diabolique.

**Des figures mathématiques**

À quoi ressemble donc le langage musical de Bach ? Il est très riche et comporte de nombreuses facettes, mais ce qui est certain, c'est que Bach, comme d'autres architectes, est parti

116	35	44	40	55	232	174
	19	18	22	115		174
232	41	72	24	37	116	174
	44	75	24	31		174
116	19	29	87	39	232	174
	27	41	48	58		174
232	34	70	40	30	116	174
	86	42	26	20		174
116	35	38	54	47	232	174
	19	24	104	27		174
232	87	35	24	28	116	174
	76	34	29	35		174
	522	522	522	522		

d'un plan de construction ingénieux dans de nombreux cas.

Par exemple, la présence des nombres dans les structures musicales est indéniable. Elles peuvent prendre des formes spectaculaires, comme dans le rectangle dit magique, illustré ci-dessus. On y voit 48 nombres correspondant au nombre total de mesures des 48 préludes et fugues individuels du Clavier bien tempéré, partie 1, de Bach. Additionnés de gauche à droite, de haut en bas, ou lus de toute autre manière, les 48 nombres aboutissent toujours aux mêmes sommes. Si Bach avait composé une mesure de plus ou de moins, ce chiffre magique n'existerait pas. Ainsi, la beauté de Bach ne se limite pas à ce qui est audible, mais elle se manifeste également dans des figures mathématiques, dont celle-ci n'est qu'un exemple. C'est un Néerlandais qui a retrouvé cette "beauté inouïe" de Bach : le pianiste Henk Dieben (1902/1956).

## Un écho des Eglises d'Italie



**PR H. SPOELSTRA – Du 20 au 25 août, le Synode Vaudois s'est tenu à Torre Pellice dans les Alpes italiennes. J'ai eu l'honneur d'y représenter les Églises Wallonnes.**

Pendant la période de persécution, il y a eu beaucoup de contacts avec les églises wallonnes, ainsi qu'un soutien de la part des Pays-Bas. Les Vaudois sont les plus anciens protestants d'Europe. Ils forment une communauté depuis le XII<sup>e</sup> siècle et ont adhéré à la Réforme en 1532. Ils ont leurs racines en France et le français n'est toujours pas un problème pour les anciennes générations. Le fait de pouvoir lire la Bible a été le point de départ, et l'éducation est devenue le fer de lance des Vaudois.

Après un accueil très chaleureux des invités, on nous a expliqué l'importance de nos liens : les Eglises soeurs à l'étranger sont un soutien moral et matériel, et il ne faudrait pas que les vallées piémontaises tombent dans l'isolement spirituel et la vision limitée. Il y a eu ensuite le culte d'ouverture du synode avec l'ordination d'un nouveau pasteur.

Durant les réunions des jours suivants, j'ai été frappé par l'évocation des pasteurs décédés au cours de l'année écoulée, signe d'une grande interconnexion. Une matinée

entière fut consacrée au soutien des réfugiés, question bien plus urgente en Italie (Lampedusa) qu'aux Pays-Bas. Les Vaudois ont lancé un "corridor humanitaire" en concertation avec le gouvernement. Dans les pays d'origine, on prend contact avec les plus vulnérables et on leur permet de venir en Italie, où ils sont accueillis puis, au bout d'un an, invités à se débrouiller par eux-mêmes. Le système n'est pas parfait mais quelque 7.000 personnes ont déjà été aidées. Le synode s'est penché sur l'efficacité de cette aide : faut-il la poursuivre, l'étendre ou la réduire pour laisser place à d'autres projets ? La discussion fut parfois âpre : – Arrêtons, car il faut une solution politique et européenne ! – Non, il faut aider maintenant, même si c'est difficile et que ce n'est qu'une goutte d'eau dans l'océan. – Nous avons pour mission d'aider. – Peut-être devrions-nous même augmenter notre aide, car les besoins ne cessent de croître. – Non car cela compromettrait d'autres projets... Finalement, il a été décidé de poursuivre la pratique actuelle.

Au cours de ces échanges, j'ai été frappé par le sentiment d'urgence qui se dégageait des contributions, et par la pertinence des débats. C'est ce à quoi nous sommes appelés en tant qu'Église. Il s'agit d'un mandat biblique.



## petites CHRONIQUES du français

Bernard Cerquiglini est un linguiste français, professeur "à la langue bien pendue", qui anime depuis de longues années sur TV5 l'émission "Merci Professeur". Son livre *Petites chroniques du français comme on l'aime* (Editions Larousse, 2012) rassemble plus de 300 rubriques expliquant chaque fois l'origine et l'usage de quelques 'trésors' de la langue française. Bonne lecture. (ISBN : 978-2-03-588587-6)

une  
alternative  
  
pour  
  
deux  
solutions

J'entendais l'autre jour un ministre déclarer : "Nous devons choisir la seconde branche de l'alternative." Voilà un bel emploi de la langue française. En effet, qu'est-ce qu'une *alternative* ? Ce mot, comme tous ceux de sa famille (*alternatif, alternance, alterner*), vient du latin *alternus* qui signifiait "un sur deux", lui-même dérivé de *alter*, "autre". Une *alternative* est une situation qui n'offre que deux possibilités. Littré, dans son dictionnaire, a fort bien décrit les choses : il n'y a jamais qu'une alternative, composée de deux éléments. On vous proposera donc *une alternative* et vous choisirez dans cette alternative. En d'autres termes, vous ne pouvez pas dire : *je ne vois qu'une alternative, accepter*. De même, il est incorrect de déclarer : *il n'y a que deux alternatives, accepter ou refuser*.

C'est clair, ou du moins ça l'était jusqu'au 20<sup>e</sup> siècle. Sous l'influence de l'anglais *alternative*, "possibilité, solution", le mot français a pris cette signification. On rencontre désormais le pluriel *alternatives* désignant des *options*. Proust lui-même écrivait : "Il y a ainsi certains états moraux, notamment l'inquiétude, qui ne nous présentent que deux alternatives." (*La Prisonnière*).

Cet anglicisme est regrettable, car le français a besoin d'un terme pour désigner une situation présentant deux options. On peut certes dire une *double possibilité*. Mais on peut également utiliser *alternative* au sens propre. Et, pourquoi pas, redonner vie au délicieux dilemme.

# QU'EST-CE QUE CELA VEUT DIRE ?

(les apôtres, selon Actes 2,12)